

2. CADRE GÉOGRAPHIQUE

Henry de LUMLEY¹, Jean-Jacques BAHAIN¹ et Yonas BEYENE²

RÉSUMÉ — La région de Fejej est située dans le sud-sud-ouest de l'Éthiopie, à 10 km au nord de sa frontière avec le Kenya et à 500 km au sud d'Addis Abéba, dans le bassin de l'Omo-Turkana (région sud, province du Sud Omo, Awreja de Dimeka, Woreda de Turmi). C'est une zone de basse à moyenne altitude (375-1 000 m), aux reliefs peu marqués et au climat chaud (température moyenne annuelle de 30 °C) et sec (précipitations moyennes annuelles d'environ 250 mm), avec une distribution bimodale des précipitations (avril-mai et octobre-décembre). La végétation y correspond principalement à une steppe subdésertique ou faiblement boisée, à acacias et commiphoras de dimensions relativement faibles, et la faune, bien qu'assez variée, est peu abondante en termes d'individus. La région de Fejej est habitée par deux ethnies de pasteurs semi-nomades, les Dassanetch à l'ouest, près du delta de l'Omo et du lac Turkana, et les Hamar à l'est sur les terrains plus élevés.

ABSTRACT — Geographical context. The Fejej region is situated in the south-south-west of Ethiopia, 10 km north of the Kenyan border and 500 km south of Addis Abéba, in the Omo-Turkana basin (southern region, southern Omo province, Dimeka Awreja, Turimi Woreda). The zone is at a low to medium altitude (375-1 000 m), with gentle relief and a warm (average annual temperature 30°), dry climate (average annual precipitation 250 mm), with bimodal precipitation distribution (April-May and October-December). The vegetation corresponds principally to a sub-desertic or sparsely wooded steppe, with relatively small acacias and commiphoras and a sparse but varied fauna. The Fejej region is inhabited by two ethnic groups of semi-nomadic pastors, the Dassanetch in the west, near the Omo delta and lake Turkana, and the Hamar in the east on the higher grounds.

La région de Fejej est située au sud-ouest de l'Éthiopie, à 500 km au sud d'Addis Abéba entre le lac Turkana (ancien lac Rodolphe) et le lac Chew Bahir (ancien lac Stéphanie), à 10 km au nord de la frontière éthio-kenyane (fig. 1 et 2). Administrativement, elle fait partie de la région sud, dont la capitale est Awasa et plus précisément de la province du Sud Omo dont la capitale est Jinka. La localité de Fejej dépend par ailleurs de l'Awreja de Dimeka et du Woreda de Turmi. En fait, Fejej n'est pas une agglomération villageoise, mais un poste de police frontalier dont le nombre d'occupants varie selon la situation politique et l'état des voies de communications le reliant aux agglomérations les plus proches, Turmi et Arbore.

1. Département des sciences préhistoriques du Muséum national d'histoire naturelle, Institut de paléontologie humaine, *Fondation Albert I^{er} Prince de Monaco*, UMR 6569 du CNRS, 1, rue René Panhard, 75013 Paris, France.

2. Autorité pour la recherche et la conservation du patrimoine culturel éthiopien, Département d'archéologie et d'anthropologie et Musée national d'Éthiopie, Addis Abéba, Éthiopie.

La région se subdivise en trois grandes entités morphologiques (fig. 3) qui sont d'ouest en est la dépression du Turkana et de la basse vallée de l'Omo, dont l'altitude varie de moins de 400 m jusqu'à 1 000 m environ, la chaîne Hamar, dont les points culminants dépassent les 2 000 m d'altitude, et la dépression du Chew Bahir, dont l'altitude est de l'ordre de 500 à 600 m.

La zone d'étude à proprement parler consiste en une surface d'environ 400 km², limitée au sud par la frontière éthio-kenyane, à l'ouest par le lac Turkana et le delta de l'Omo, à l'est par la bordure de la dépression du Chew Bahir et au nord par l'extension des formations plio-pléistocènes (fig. 3 et 4). Elle est donc essentiellement localisée dans la dépression du Turkana. L'altitude de la zone étudiée varie de 375 m (niveau du lac Turkana) à environ 1 000 m à l'est du massif basaltique de Gulti (fig. 3). C'est une région très aride, avec des précipitations annuelles moyennes de l'ordre de 250 mm par an et une température annuelle moyenne d'environ 30 °C. Les pluies sont généralement réparties sur deux saisons, avril-mai et octobre-décembre, bien que des orages violents et des pluies éparses peuvent occasionnellement se produire en dehors de ces périodes. Le taux d'évaporation est très fort, aux alentours de 3,2 m par an, et il est réparti régulièrement sur toute l'année. La zone est par ailleurs soumise en permanence à des vents d'est ou de sud-est constants, dont la vitesse peut atteindre jusqu'à 40 km par heure.

L'écoulement parfois violent lié aux saisons des pluies et aux orages a disséqué le paysage en une mosaïque de petites collines séparées par une multitude de cours d'eau temporaires, les plus importants d'entre eux étant orientés principalement vers le lac Turkana. Ces cours d'eau sont, hormis les pistes reliant Omo Rate dans le delta de l'Omo à Ileret au Kenya, Omo Rate à Turmi et Turmi à Ileret via Fejej, les seules voies carrossables. Lors de pluies violentes, ils peuvent se transformer en torrents de boue, au cours de crues tout aussi subites que dangereuses, les rendant évidemment inutilisables pour les déplacements. Plus à l'ouest, les reliefs s'amollissent peu à peu et font place à une zone plane et aride qui s'étend jusqu'à l'Omo et au Turkana.

En raison des conditions climatiques rigoureuses, la végétation locale consiste essentiellement en une steppe faiblement arborée à acacias et commiphoras de tailles relativement réduites, qui s'épaissit sensiblement vers le nord-est en direction des monts Hamar (fig. 5). Les vallées et les plaines d'inondation des principales rivières sont toutefois bordées par une végétation plus développée et plus variée, avec des arbres pouvant atteindre 15 à 20 m de haut (fig. 6). L'essentiel de la végétation reste cependant composé d'herbacées et de buissons d'épineux, laissant la place en bordure du lac à un épais tapis herbacé (fig. 7).

La faune locale est assez peu abondante et les individus observés sont généralement isolés. Les herbivores les plus couramment rencontrés sont, outre de nombreux lièvres, des antilopes de petite taille (dik-diks), des bovinés (petit et grand koudous), des gazelles (gerenuk, gazelle de Grant) et des oryx. Quelques carnivores ont également été observés (léopard, caracal, chat sauvage, chacal) et des meutes de lycaons et de hyènes rôdent fréquemment dans la région. Près de l'Omo et des principaux cours d'eaux temporaires, des colonies de cercopithèques et de babouins sont également présentes. L'avifaune est assez riche sur toute la zone avec en particulier des autruches, des pintades, des outardes, des calaos, des rapaces (principalement des vautours et des milans), des corvidés et des marabouts. Enfin les reptiles (mamba noir, différentes espèces de cobras, vipère heurtante, varan des savanes), les arachnides (scorpion, solifuge) et les insectes sont relativement nombreux. La zone présente également d'assez grandes termitières, pouvant atteindre plusieurs mètres de haut.

La région de Fejej est partagée entre deux ethnies : les Dassanetch, à l'ouest, près du delta de l'Omo et au sud près du Turkana, et les Hamars au nord-ouest, sur les terrains plus élevés. Les Dassanetch (fig. 8), appelés également Gelebs par les Éthiopiens des hauts plateaux, sont un peuple de pasteurs semi-nomades, vivant de l'élevage de chèvres et de zébus, de la pêche et de l'agriculture, principalement du sorgho, dans le delta de l'Omo. Les villages dassanetch (fig. 9) regroupent plusieurs cellules familiales, soit plusieurs dizaines de personnes, dans des habitations construites avec un mélange de sable et de bouse séchée. De langue couchitique, les Dassanetch entretiennent des rapports conflictuels avec leurs voisins Hamars, d'affinité nilotique,

rapports qui peuvent aujourd'hui dégénérer en raison des armes à feu dont sont équipées les deux ethnies. Les Hamars (fig. 10) sont également des pasteurs semi-nomades, pour lesquels le bétail est à la fois une richesse économique, sociale et culturelle. Une grande partie de la zone d'étude correspond à une sorte de no man's land séparant les territoires des deux groupes.

Moyens d'accès

Pour se rendre sur le site de Fejej, en partant d'Addis Abéba, il y a lieu d'emprunter la route goudronnée qui conduit d'Arba Minch (ville des Quarante Sources) en passant par Debre Zeit, Mojo, Shashemene et Sodo, puis la piste carrossable jusqu'à Jinka en passant par Konso.

On peut également se rendre directement à Jinka par la ligne aérienne régulière d'*Ethiopian Airlines* d'Addis Abéba à Jinka-Bako.

À partir de Jinka, on emprunte une piste difficilement carrossable qui passe par les villages de Key Afer, Dimeka et Turmi. On emprunte ensuite la piste reliant Turmi à Omoraté. Avant d'arriver à Omoraté, on bifurque vers le sud sur une piste conduisant à la frontière kenyane et à Ileret en traversant le village dassanetch temporaire d'Addo, où se trouve le point d'eau le plus proche du site FJ-1.

On emprunte ensuite le fond sableux de l'oued Keské sur une quinzaine de kilomètres, puis un plateau onduleux entrecoupé de talwegs avant d'arriver sur le site FJ-1.

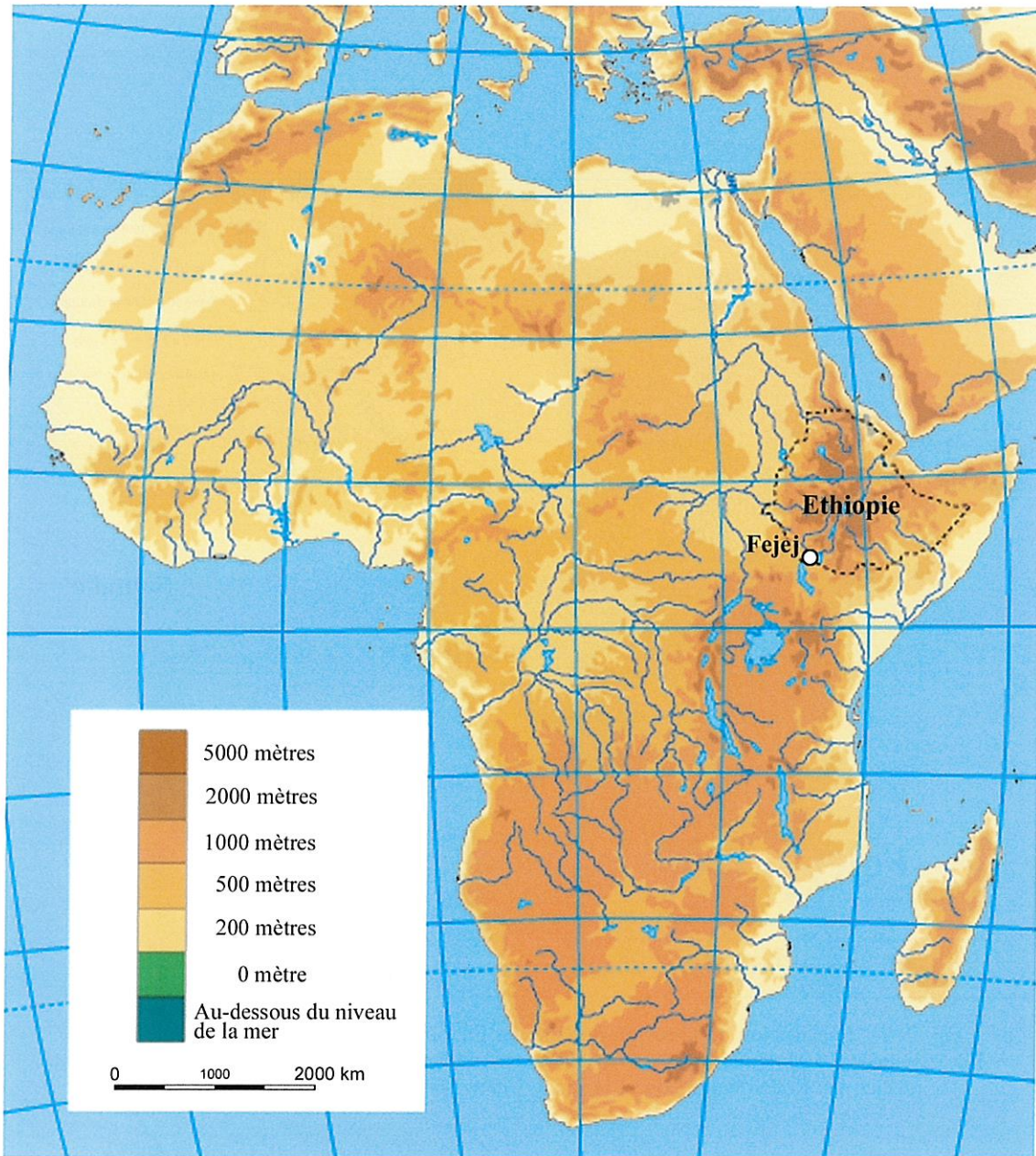


Fig. 1. — Localisation de la région de Fejej, en Éthiopie, sur la carte de l'Afrique. Elle est située dans le sud-ouest de l'Éthiopie, à 10 km au nord de sa frontière avec le Kenya et immédiatement à l'est du lac Turkana.

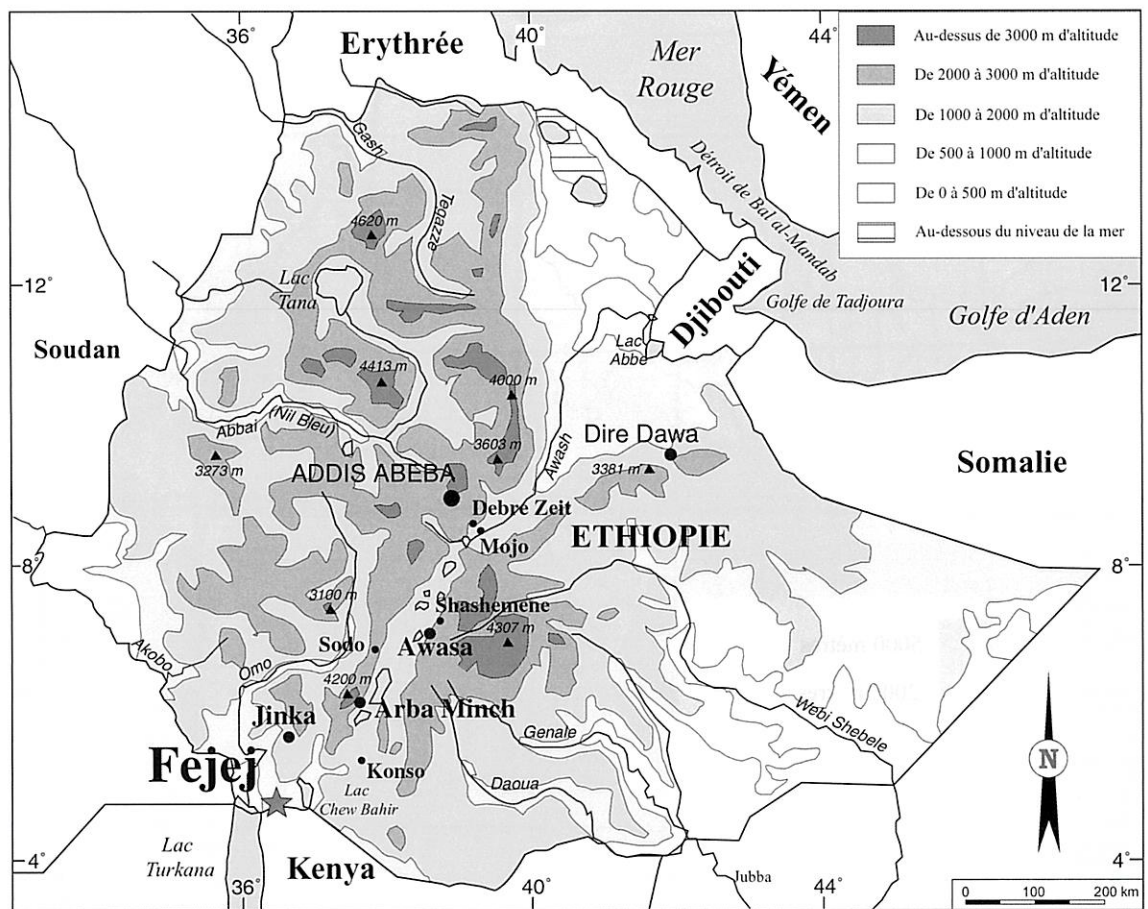


Fig. 2. — Localisation de la région de Fejej en Éthiopie, à 500 km au sud d'Addis Abéba. Elle est située à 10 km au nord de la frontière avec le Kenya, à mi-chemin entre le lac Turkana (ancien lac Rodolphe) à l'ouest et le lac Chew Bahir (ancien lac Stéphanie) à l'est.

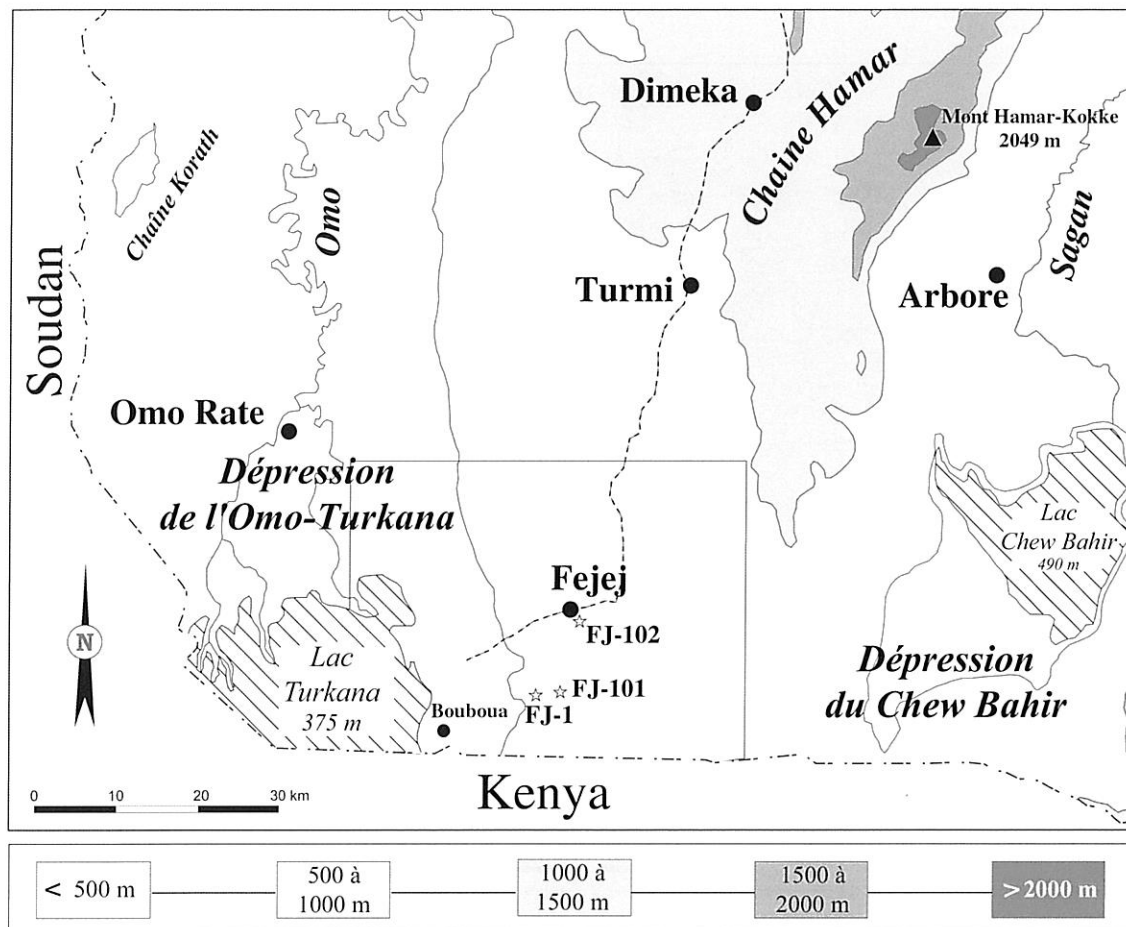


Fig. 3. — La région de Fejej est située dans le sud-ouest de l'Éthiopie, dans la dépression de l'Omo-Turkana, au sud-ouest de la chaîne Hamar et à l'ouest de la dépression du Chew Bahir.

FJ-1 : site préhistorique préoldowayen FJ-1

FJ-101 : site préhistorique *Middle Stone Age* FJ-101

FJ-102 : site préhistorique *Middle Stone Age* FJ-102

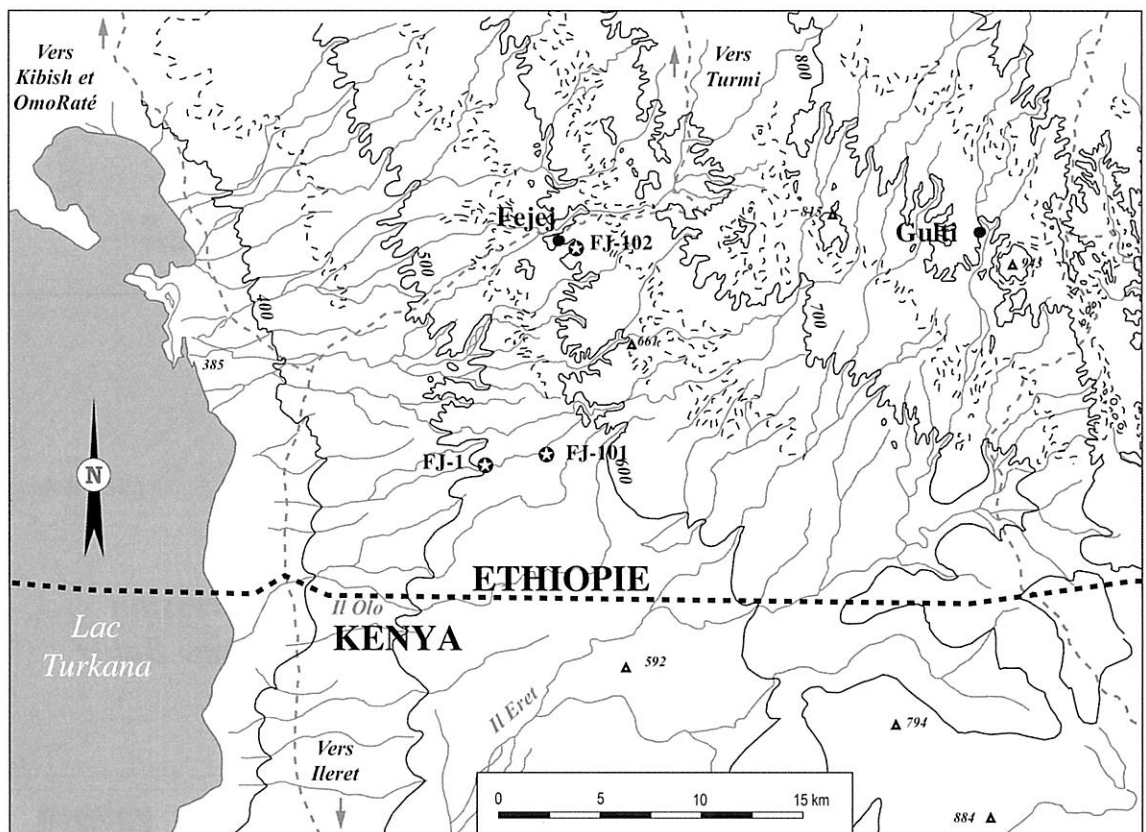


Fig. 4. — Carte topographique de la région de Fejej, établie à partir de la carte topographique au 1/250 000 de l'Ethiopian Mapping Agency (série EMA.3, NB 37.13, 3^e édition, 1979).

FJ-1 : site préhistorique préoldowayan FJ-1

FJ-101 : site préhistorique *Middle Stone Age* FJ-101

FJ-102 : site préhistorique *Middle Stone Age* FJ-102



Fig. 5. — Région de Fejej — Steppe faiblement arborée à acacias.

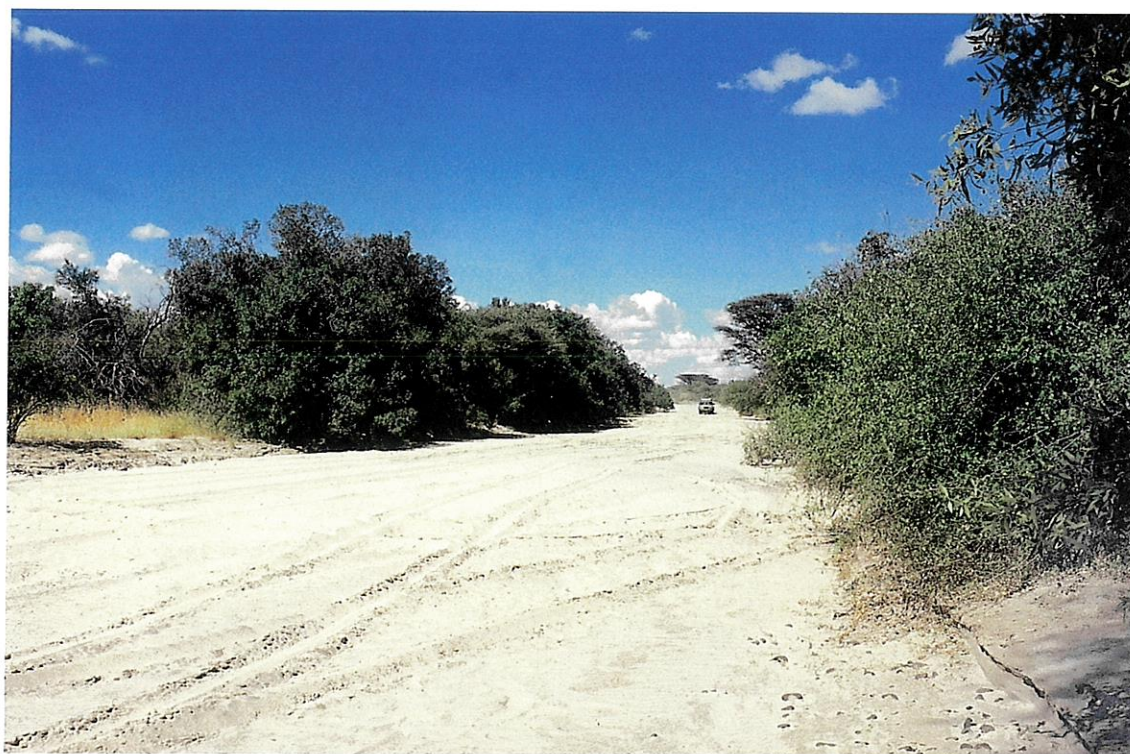


Fig. 6. — Région de Fejej — La rivière temporaire sableuse Keské servant de piste en saison sèche pour atteindre le site FJ-1.



Fig. 7. — Région de Fejej — La rive orientale du lac Turkana près de la frontière éthio-kenyane.

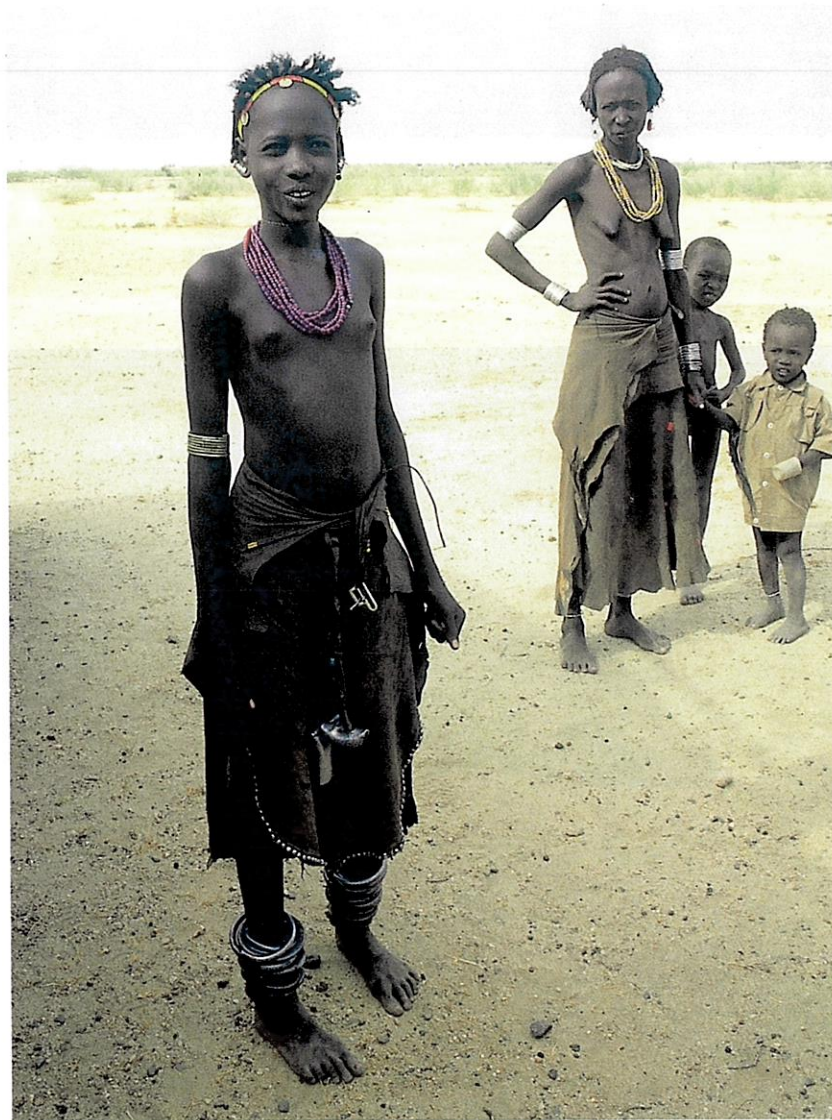


Fig. 8. — Femmes et enfants dassanetch de la région de Fejej.



Fig. 9. — Village dassanetch de Bouboua, sur la route d'Ileret, près de la frontière éthio-kényane, à une dizaine de kilomètres au sud-ouest du poste de police de Fejej.



Fig. 10. — Femme hamar et son enfant.

